

Vivienda-estudio

Studio-Dwelling

VALOR – LLIMÓS ARQUITECTURA | JAUME VALOR, LAURA LLIMÓS

Una fachada pretendidamente anónima y una estrategia del proyecto basada más en las relaciones entre cualidades y usos que entre formas o distribuciones caracterizan esta vivienda unifamiliar.

A supposedly anonymous façade, plus a project strategy based more on relations between qualities and uses than between forms or layouts, characterise this family house.

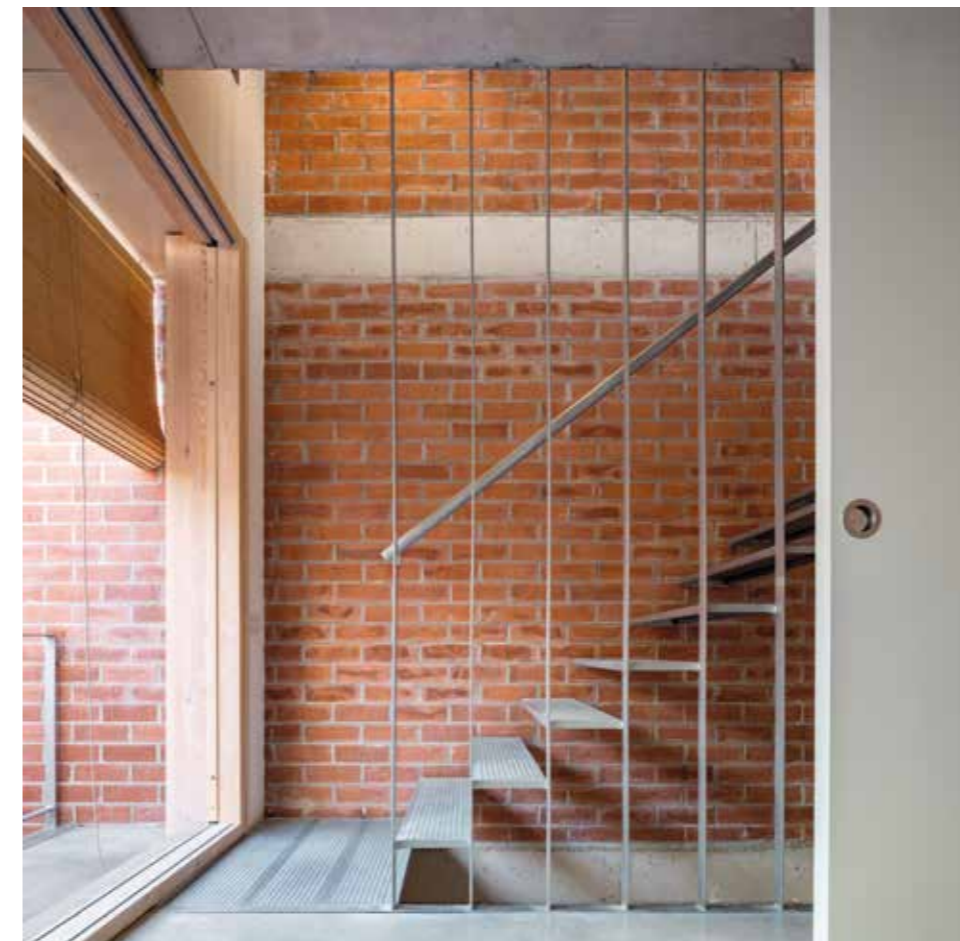
Situado en el casco antiguo de un pequeño pueblo costero, en una parcela previamente ocupada por un aparcamiento, el edificio acoge un doble uso como vivienda y estudio. El proyecto parte de la voluntad de conseguir el confort climático mediante sistemas pasivos, y busca integrarse en el tejido urbano circundante. Todo ello se refleja en la elección y disposición de los materiales, en la atención a las preexistencias —como la medianera de mampostería que se conserva— y el anonimato de la fachada.

El clima mediterráneo costero, de inviernos templados y veranos cálidos con una elevada humedad a lo largo de buena parte del año, condiciona la configuración interior y su relación con el exterior. Ello se refleja en las alturas y proporciones de los espacios interiores y sus conexiones, como las perforaciones entre las tres plantas, que lo convierten en un único volumen de tres alturas. La relación de ese continuo interior con la calle y el jardín se produce siempre a través de espacios intermedios. Patio, porche, terrazas y balcones, protegidos con filtros solares y visuales, también sirven para separar la vivienda y el estudio.

Se ha optado por sistemas de construcción pesados como losas de hormigón y cerramientos de ladrillo macizo por su inercia térmica, que juega un papel fundamental en el funcionamiento pasivo deseado. Esta inercia permite la amortiguación y el desfase de la oscilación térmica tanto diaria como estacional, y está especialmente indicada al tratarse de un edificio con ocupación permanente como es una vivienda que incorpora el lugar de trabajo.

En cuanto a los materiales, se ha optado por el hormigón visto y el ladrillo sin revestir, las carpinterías de madera sin pintar, los suelos continuos de mortero y los revestimientos exteriores de corcho. Para no alterar el aspecto en bruto de los materiales, se usan tratamientos superficiales como ceras, aceites o lasures incoloros.

La situación entre medianeras y su orientación este-oeste aconseja disponer de protecciones solares, como lamas verticales orientables o persianas enrollables tradicionales de madera de pino, frente a todos los espacios susceptibles de captar radiación en verano. Estos filtros generan espacios intermedios, apropiados tanto como cojín térmico como para proporcionar privacidad entre los espacios interiores y exteriores, al tiempo que permiten la captación solar en invierno. La altura de tres metros de las estancias facilita la estratificación del aire caliente en verano, que se elimina durante la noche mediante la ven-



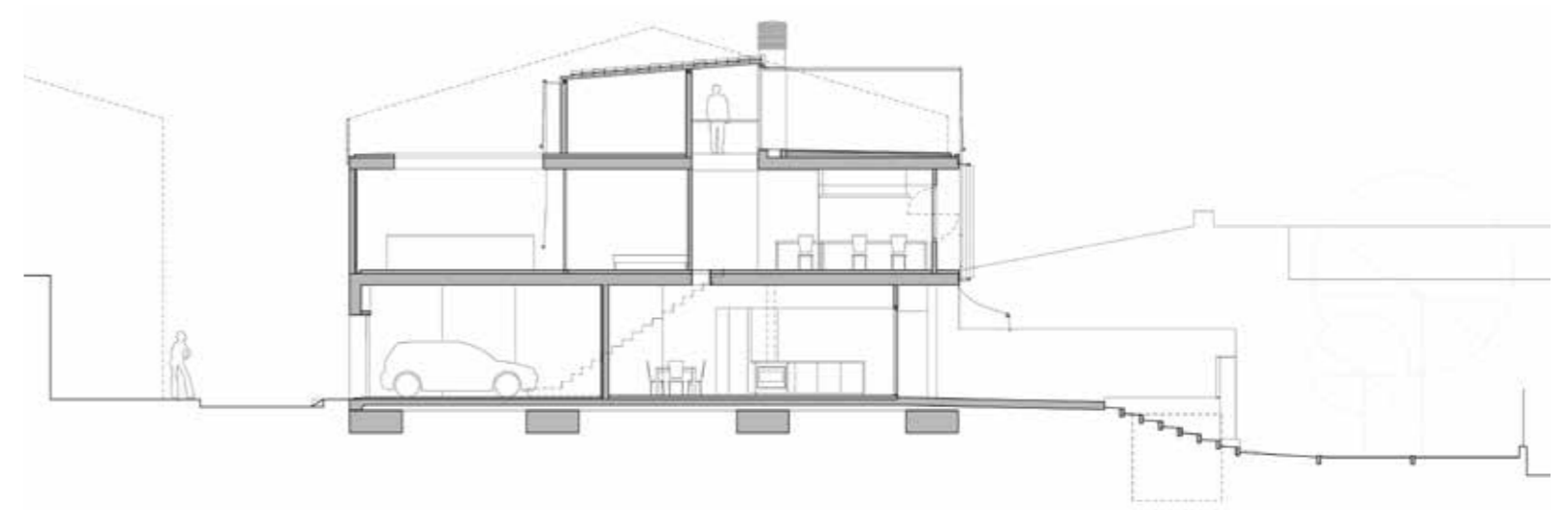
tilación que se introduce en todas las plantas a través de rejillas altas y se extrae por una chimenea solar en la última planta, lo que evita la necesidad de contar con sistemas mecánicos de aire acondicionado.

Situated in the old heart of a small coastal village, on a plot previously occupied by a car park, the building houses a double use, as a home and as a studio. The project is based on the resolve to achieve climate control by means of passive systems and seeks to integrate into the surrounding urban fabric. This is all reflected in the choice and use of the materials, in the attention to the pre-existence —such as the conserved masonry party wall— and the anonymity of the façade.

The Mediterranean climate on the coastline, with its temperate winters and warm summers and high humidity most of the year, conditions the interior configuration and its relationship with the exterior. This is reflected in the heights and proportions of the interior spaces and their connections, such as the perforations between the three floors which transform it into a single three-height volume. The relationship of this continuous interior with the street and garden always occurs via intermediate spaces. Patio, porch, terraces and balconies, protected by solar and visual filters, also serve to separate the home from the studio.

Heavy construction systems were chosen, such as concrete slabs and solid brick enclosures for their thermal inertia, all playing a key role in the desired passive performance of the construction. This inertia cushions and lags the daily and seasonal thermal oscillation and is especially suitable in a permanently occupied building such as a home that also incorporates the workspace.

As for the materials, exposed concrete and uncoated brick were chosen, together with unpainted wooden joinery, continuous mortar floors and exterior cork cladding. To avoid altering the rough appearance of the materials, surface treatments such as waxes, oils or colourless Lasur were used. The location between party walls and the east-west orientation made it advisable to fit solar protection such as adjustable vertical slats or traditional pinewood roller blinds in all the spaces exposed to summer sunlight. These filters generate intermediate spaces, suitable as both a thermal cushion and a means for providing privacy between interior and exterior spaces while allowing sunlight to be captured in winter. The three-metre height of the rooms facilitates the stratification of warm air in summer, which is eliminated during the night by the ventilation brought into all the floors via high grilles and extracted via a solar chimney on the top floor, thus avoiding the need for mechanical air conditioning systems.



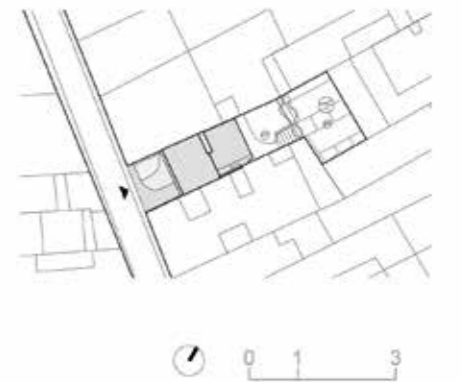
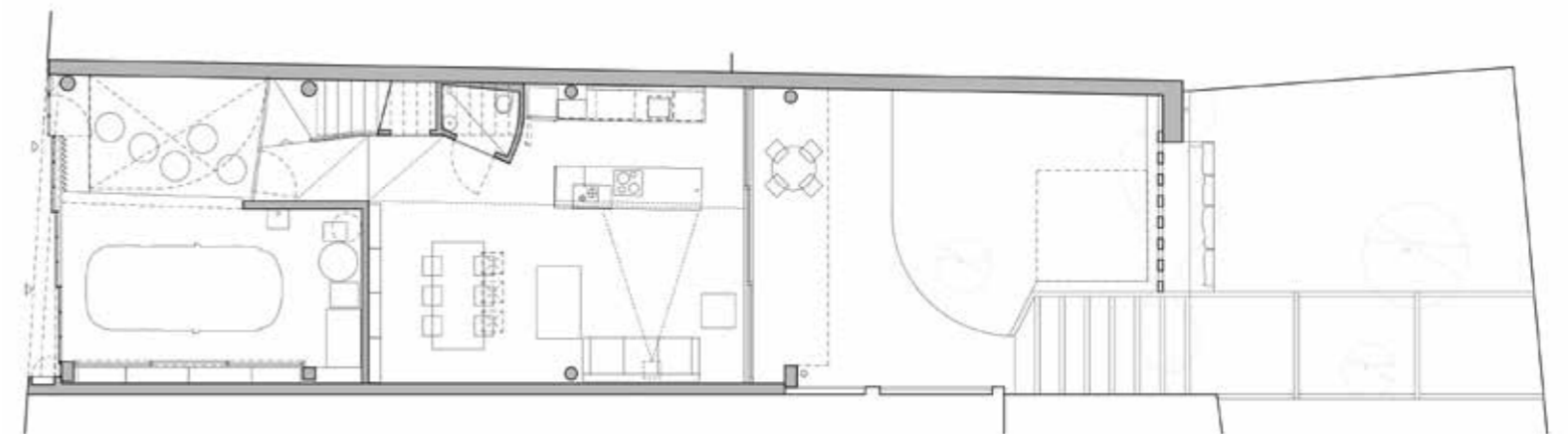
Planta segunda / Second floor



Planta primera / First floor



Planta baja / Ground floor





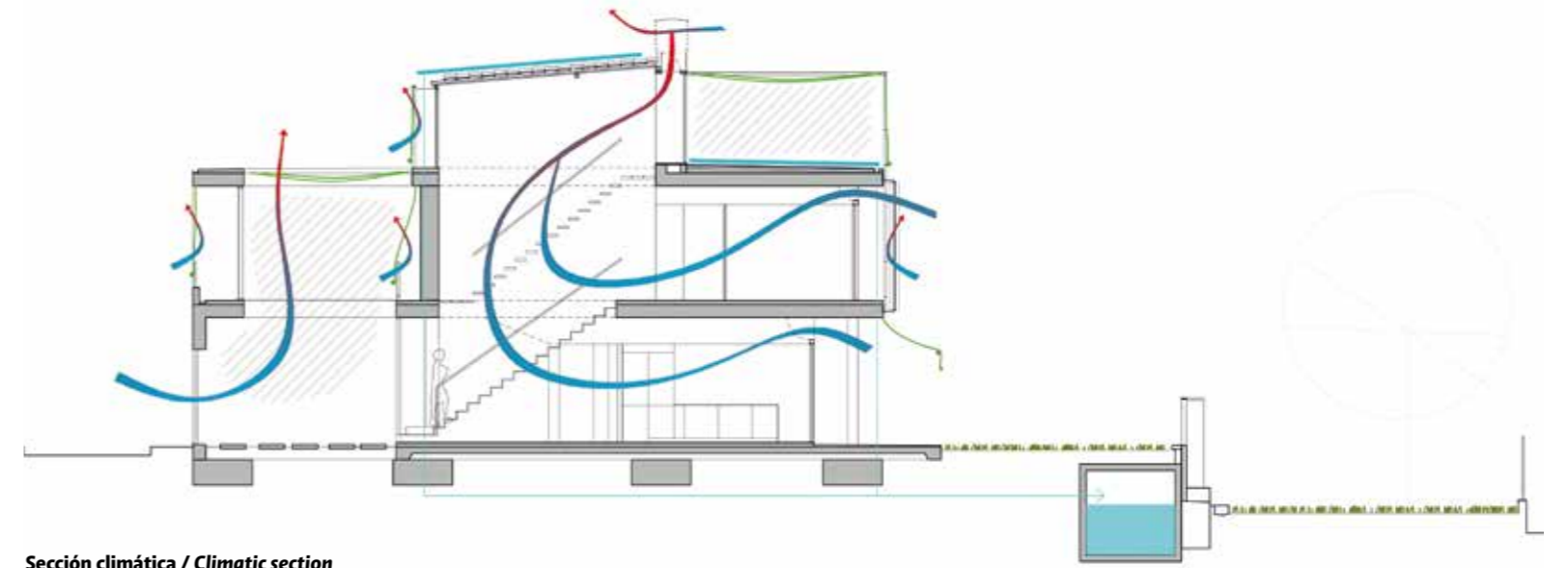
Vivienda-estudio | Studio-Dwelling

Localización Location: Canet de Mar, Barcelona, Spain. **Arquitecto Architect:** Valor – Llimós arquitectura | Jaume Valor, Laura Llimós. **Superficie Area:** 215m². **Fecha de finalización de la obra Completion date of the works:** 2017. **Fotografía Photography:** Simón García.

Pavimento de hormigón Pavitrón Decorativo | Pavindus | www.pavindus.com | pavindus@pavindus.com

Persianas / Persiana Barcelona | www.persiana-barcelona.com | info@persiana-barcelona.com

Listado de industriales en / Suppliers list at www.ondiseno.com/proyectos.php



Sección climática / Climatic section

